



INFOS **BELBEUF**

N° **1** - 2024

Informations municipales

Bonne
Année
2024

Bienvenue 2024 !

Mesdames, Messieurs,

L'année 2023 s'éloigne sans regrets alors que sur la scène internationale, la paix est constamment remise en question.

A l'approche de la nouvelle année, je vous invite à ouvrir pour 2024, l'année des

Jeux Olympiques de Paris, des perspectives de renouveau, de santé, d'espoir, de joie, de

bonheur et de bien vivre retrouvé en assistant

nombreux au

concert de la Chorale COUP DE CHANT,

le dimanche 7 janvier 2024 à 16h30

Halle de sports Jacques Anquetil, 25D rue des Canadiens.

Pour accueillir 2024, j'aurai le plaisir de vous recevoir, dans cette même salle, entouré de mes deux conseils municipaux, celui des adultes et celui des enfants, pour la

cérémonie des vœux,

le vendredi 5 janvier 2024, à 18h30.

Dans l'attente de nous retrouver pour ces moments de convivialité, je vous souhaite à toutes et à tous, de très bonnes fêtes de fin d'année.

Le maire,
Jean-Guy Lecouteux



CULTURE ET ANIMATIONS p. 3 à 9 // Concert du nouvel an à Belbeuf avec la chorale COUP DE CHANT ~ Théâtre « La chambre mandarine » par la Compagnie Pièce Montée ~ Soirée Chandeleur ~ La bibliothèque de Belbeuf ~ Programme de la semaine culturelle de Belbeuf et Amfreville la Mivoie ~ Salon de peinture de Belbeuf ~ Spectacle pour les Tout Petits « Ti Pouce et la colline aux oiseaux » ~ Balade poétique et musicale au fil de l'eau à la bibliothèque ~ Concert « Café com pão » ~ Théâtre « Le manuscrit perdu » par la Compagnie Les Strapontins ~ Concert « L'idole des jeunes » avec le groupe Johnny's team.

VIE ASSOCIATIVE p. 10 à 14

SENIORS p. 15 à 17 // Allocation énergie pour les séniors ~ Résidences autonomie ~ Sorties du CCAS pour 2024 ~ Repas des seniors isolés, le vendredi ~ Galette des Rois des Aînés.

JEUNESSE p. 18 & 19 // Inscriptions scolaires ~ Accueil de loisirs municipal de Belbeuf ~ Le Conseil municipal des Enfants.

ANIMATIONS ET VIE LOCALE p. 20 & 21 // Retour sur les animations de novembre 2023.

INFORMATIONS MUNICIPALES p. 22 à 24 // Environnement ~ Informations pratiques : environnement, déchets, état civil...



Agenda - Vos Rendez-vous

📅 CÉRÉMONIE DES VŒUX

Vendredi 5 janvier à 18h30
Salle des sports J. Anquetil

📅 CONCERT DU NOUVEL AN

avec COUP DE CHANT
Dimanche 7 janvier à 16h30
Salle des sports J. Anquetil

📅 GALETTE DES ROIS DES AÎNÉS

Samedi 13 janvier à 15h00 - sur inscription
Salle des fêtes

📅 RÉUNION D'ACCUEIL DES NOUVEAUX HABITANTS

Vendredi 19 janvier à 19h00 - sur inscription en mairie

📅 THÉÂTRE

« La chambre mandarine »
par La Compagnie Pièce Montée
Dimanche 28 janvier à 15h00 Salle des fêtes

📅 SOIRÉE CHANDELEUR

Samedi 3 février à 19h30 Salle des fêtes

📅 SALON DE PEINTURE

du vendredi 9 au 11 février Salle des fêtes

📅 CONCERT DES ÉCOLES DE MUSIQUE ET PRIMAIRE

Avec les élèves de l'EMPE et les enfants de l'école primaire
M. Genevoix
Mardi 13 février à 19h Eglise de Belbeuf

📅 SPECTACLES POUR ENFANTS

Ti Pouce et la colline aux oiseaux
Mercredi 14 février 10H et 10H45 : (2 représentations)
Par le Safran Collectif, pour enfants de 0 à 5 ans .
Salle des fêtes de Belbeuf

📅 CARNAVAL DES ENFANTS DE BELBEUF

Mercredi 14 février 14h-16h S. des fêtes de Belbeuf

📅 SPECTACLE PRINTEMPS DES POÈTES

Cabaret poétique et musical
proposé par la bibliothèque de Belbeuf
avec Alain Mouquet, Anne Servain, ChristelleTheuret,
Michel Massiot et Patrick Sobry
Vendredi 16 février à 18h30 Salle des fêtes

📅 CONCERT

« Café com pão »
Samedi 17 février à 20h30 Salle des fêtes

📅 SPECTACLE FAMILIAL

« Belle » Cie Les strapontins
Samedi 16 mars à 20h00 Salle des fêtes

📅 CONCERT

« L'idole des jeunes »
Par le groupe Johnny's Team
Samedi 8 avril à 20h30 Salle des fêtes

📅 SORTIE DU CCAS : CENTRE CULTUREL VOLTAIRE

Lundi 15 avril - sur inscription

C O N C E R T D U N O U V E L A N

Nouvel an en musique avec la chorale
COUP DE CHANT 🎵 🎵

**CONCERT
à Belbeuf**

**7 Janvier
à 16h30**

**COUP
DE
CHANT**



SALLE J. ANQUETIL

RESERVATION EN MAIRIE

02 35 80 26 12

06 26 55 47 86



PLEIN TARIF 10 €

GRATUIT - 18ANS

Pour ouvrir en beauté l'année 2024, la chorale COUP DE CHANT se produira au Gymnase Jacques Anquetil à 16h30 le dimanche 7 janvier.

En mai 2022, lors de sa nouvelle création, au théâtre le Rive gauche de Saint-Etienne du Rouvray, la chorale Coup de Chant fêtait ses 30 ans d'existence.

Cette chorale hors norme débordante d'énergie bouscule la tradition.

Gérard Yon et Guillaume Payen arrangeurs et chefs de chœur affichent un esprit libre mais exigeant pour un résultat débridé, insolite revisitant la chanson française.

Les 50 choristes deviennent artistes à part entière. Leurs aventures costumées, audacieuses, émouvantes, festives, toujours humanistes, pleines d'inventions et réglées par Catherine Raffaeli recueillent un franc succès auprès de tous les types de public.

Venez nombreux les écouter!

S P E C T A C L E

Théâtre

La chambre mandarine

Compagnie Pièce Montée

La chambre mandarine est une chambre de l'hôtel du bon repos situé dans le quartier des Batignolles à Paris.

Elle en voit passer des clients cette chambre! Du mari trompé à l'héritière d'un gros magot en passant par une anglaise débridée, un truand en quête de gloire littéraire, un couple venu se distraire à Paris et un prêtre voulant sauver une prostituée. Tous ces personnages loufoques vont perturber la tranquillité de cet hôtel par une suite de coups de théâtre et de renversements de situation.

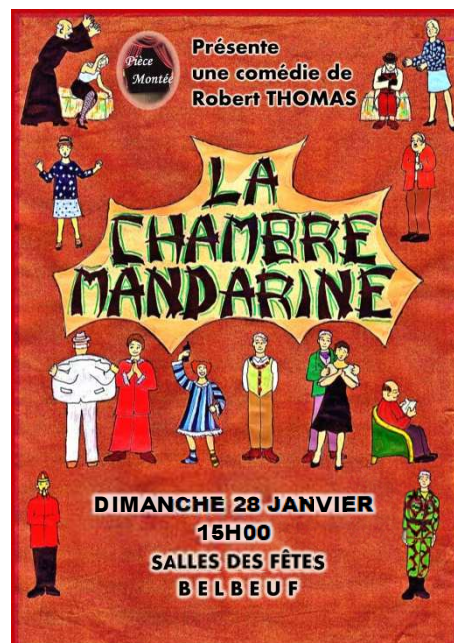
Mise en scène : Alain Pellissier

Tarif : 8 €

Billetterie sur place

Dimanche 28 janvier

15h00 - Salle des fêtes de Belbeuf



A N I M A T I O N



SOIRÉE CHANDELEUR

Samedi 3 Février à 19h30

Salle des fêtes de Belbeuf



**Animée
par le groupe
AVEL KERDEN**



Par le Crêpier traiteur TOP CRÊPES

Réservation obligatoire en mairie avant le 27 JANVIER

Tél: 02 35 80 26 12

L E C T U R E S & C U L T U R E



La Bibliothèque municipale de Belbeuf

Dans un espace clair, spacieux et agréable, un large choix de documents, renouvelés régulièrement, est proposé aux lecteurs :

- **Des livres**, Adultes & Jeunesse, tous genres confondus, des revues,
- **Des cd audio**
- **Des dvd** : films, documentaires. 250 dvd sont à la disposition des lecteurs, renouvelés entièrement tous les 6 mois.

Chaque lecteur peut emprunter :

- 4 livres ou revues
- 3 cd audio
- 3 dvd, soit 10 documents

pour une durée de 3 semaines.

- **Prêt de jeux de société.**

Un jeu par famille pour une durée de 3 semaines.



Une quarantaine de jeux de société vous attendent à la bibliothèque, pour tous les genres et tous les âges. Pour n'en citer que quelques-uns : Carcassonne, Le Verger, SOS Dino, Mito, Permis de tricher, Unlock !... Vous pouvez vous installer à jouer sur place ou emprunter le jeu de votre choix et l'emporter chez vous pour une durée de 3 semaines.

À vous de jouer !

Animations :

La bibliothèque programme également et régulièrement des animations :

- Expositions thématiques, scientifiques...
- Spectacles de lectures, théâtre, contes
- Rencontres, dédicaces d'auteurs
- Comités de lecture...

Catalogue en ligne :

Vous pouvez accéder au catalogue en ligne de la bibliothèque sur <http://www.bibliotheque-belbeuf.fr>.

Vous pouvez accéder à votre compte en cliquant sur l'onglet « Consulter mon abonnement » en renseignant votre nom et numéro de carte lecteur. Cet accès vous permet de consulter votre abonnement, prolonger vos prêts, réserver des documents et suggérer des achats.

S'inscrire à la bibliothèque

L'inscription à la bibliothèque est **gratuite** pour tous les Belbeuviens ou les enfants scolarisés sur la commune.

Un droit d'inscription de 15 € / an et par personne est demandé aux personnes hors commune.

LES RENDEZ-VOUS DE LA BIBLIOTHEQUE

Printemps des poètes

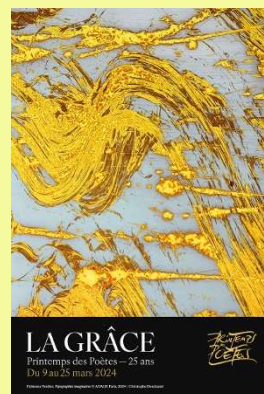
Comme chaque année la bibliothèque participera au prochain Printemps des Poètes. La 26e édition du Printemps des Poètes explore le thème La Grâce.

**Un cabaret poétique et musical
aura lieu le vendredi 16 février
à 18h30,**

à la salle des fêtes de Belbeuf.

« Qu'il est si beau l'enfant avec son doux sourire ! » Victor Hugo.

Dans le cadre du Printemps des poètes, Alain Mouquet, Anne Servain, Christelle Theuret, Michel Massiot et Patrick Sobry vous invitent à partager ce cabaret poétique et musical.
Informations détaillées en page 8.



Apéro-Contes sur le thème de la table

**Vendredi 2 février 2024
à 19H au Foyer Rural.**

Un spectacle familial à partager
autour d'un verre.



LIVRE COUP DE CŒUR de Pascale ♥

L'enragé Auteur : Sorj Chalandon

Dans la nuit du 27 août 1934, cinquante-six gamins se révoltent et s'échappent de la colonie pénitentiaire pour mineurs de Belle-Île-en-Mer. Voici ouverte la chasse aux enfants. Tous sont capturés. Tous ? Non. Aux premières lueurs de l'aube, un évadé manque à l'appel. Voici son histoire...

Ce roman social est un cri de douleur et de colère. On s'attache très rapidement à Jules la Teigne, enfant bagnard, évadé de la colonie pénitentiaire pour mineurs de Belle-Île-en-Mer. Coup de cœur !



HORAIRE D'OUVERTURE

- **Mercredi : 10H-13H & 14H-19H**
- **Judi : 16H-19H**
- **Vendredi : 16H-19H**
- **Samedi : 10H-12H**

CONTACT

13 E Rue du Général de Gaulle

76240 BELBEUF

☎ 02 35 79 22 80

✉ bibliotheque@mairie-belbeuf.fr

Agenda culturel du 9 au 19 février Belbeuf & Amfreville la Mivoie

VENDREDI 9 AU DIMANCHE 11

SALON DE PEINTURE

Salle des fêtes de Belbeuf

Vendredi 18H30 : Vernissage du salon de peinture.

Thème : Les cartes postales de Belbeuf

Présence de nombreux artistes peintres, avec la participation de Anne DAMM, invitée d'honneur.
Voir ci-contre.

SAMEDI 10

BAL CONCERT SANS FRONTIÈRES "BAL O'GADJO"

21H Centre S. Signoret à Amfreville la Mivoie



Naviguant sur un flot enivrant de musiques de l'Est, et poussé par un fort vent du Sud, Bal O'Gadjo entraîne dans la danse un public conquis par ses cadences chaleureuses.

Depuis 2005 nos 5 musiciens poursuivent leur travail d'ouverture et de rencontre entre les musiques et chants traditionnels du monde, au fil de 6 albums sans cesse enrichis par le parcours de chacun. Épices d'Orient, fougues balkaniques, milt et brumes irlandaises, nous entraînent dans un road music alerte et créatif!

LUNDI 12

CINÉMA "LA COUR DES MIRACLES" 2022

20H30 Centre S. Signoret à Amfreville la Mivoie



L'école primaire de Seine-Saint-Denis Jacques Prévert est menacée par l'arrivée d'un nouvel établissement scolaire bobo-écologique flambant neuf. Zahia la directrice de l'école, en quête de mixité sociale, s'associe à Marion, jeune

institutrice pleine d'idées, pour créer la première école verte de banlieue et attirer les nouveaux habitants. Cependant, il va falloir composer avec une équipe pédagogique hétéroclite et pas vraiment tournée vers la nature.

MARDI 13

CONCERT

Concert des élèves des écoles de musique avec la participation des classes de l'école primaire Maurice Genevoix de Belbeuf.

19H Eglise de Belbeuf



MERCREDI 14

SPECTACLES POUR ENFANTS

10H et 10H45 : (2 représentations)

Ti Pouce et la colline aux oiseaux

Pour enfants de 0 à 5 ans

Salle des fêtes de Belbeuf - Voir page 8

16H :

Professeur TOTOCHÉ

Centre S. Signoret à Amfreville la Mivoie

Ce "vieux" professeur n'a pas toujours toute sa tête... Il pensait venir faire travailler les enfants et il apprend qu'ils sont à attendre un spectacle... Sa mauvaise foi n'arrangera rien et il va donc avoir besoin de tout le monde pour "improviser" un spectacle de musique pour rattraper le coup.



CARNAVAL DES ENFANTS DE BELBEUF

organisé par le centre de loisirs de Belbeuf

Après-midi Salle des fêtes de Belbeuf

VENDREDI 16

SPECTACLE PRINTEMPS DES POÈTES

18h30 Salle des fêtes de Belbeuf

Cabaret poétique et musical proposé par la bibliothèque de Belbeuf avec Alain Mouquet, Anne Servain, Christelle Theuret, Michel Massiot et Patrick Sobry
Voir page 8.

CONCERT "GROUPE NURSE"

20H30 Centre S. Signoret à Amfreville la Mivoie



Du rock pur ! Ayant connu un succès d'estime dans les années 80 avec son album Easy lover, le groupe de new-wave de Rouen, Nurse, conduit par Alain de Nardis et Rémy Dengoyan, s'est reformé et a sorti un nouvel album : Now. À découvrir ou redécouvrir !

SAMEDI 17

CONCERT "CAFÉ COM PÃO"

20h30 Salle des fêtes de Belbeuf

Musique brésilienne Voir page 8

DIMANCHE 18

HEURE MUSICALE DU DIMANCHE MATIN

10H30 Centre S. Signoret à Amfreville la Mivoie

L'école de musique d'Amfreville vous invite à venir passer un moment convivial au cours duquel les élèves présentent leur travail. Le concert se terminera par un verre de l'amitié.

Salon Peinture de BELBEUF

du 9 au 11 février 2024

de 10 h à 12 h 30 et de 14 h à 18 h 30

salle des fêtes rue du général de Gaulle



Invitée d'honneur

Anne DAMM

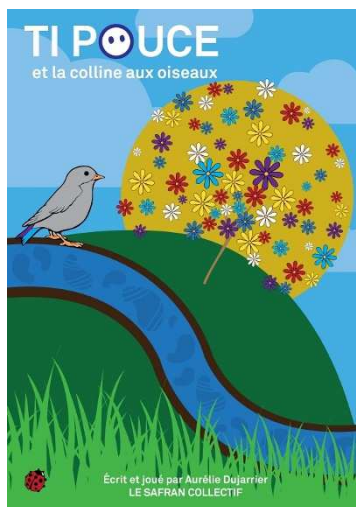
Spectacle pour les tout-petits **TI POUCE** et la colline aux oiseaux

Un spectacle pour les petits de 0 à 5 ans

C'est une histoire qui se conte avec les mains, les sons, les images. Vous l'aurez compris, c'est un conte pour les petits yeux, les petites oreilles des grands curieux dès le berceau ! Ti Pouce découvre le printemps, par la joie des couleurs tout autour de lui, par la grâce des chants des oiseaux, et par la malice de ses jeux au grand air (enfin !) après les mois d'hiver. Les roulades dans l'herbe douce avec Petit Frère. Et quel imitateur ! Ti Pouce siffle et chante, ne lui manque que les ailes.

ENTREE LIBRE

Mercredi 14 février
10h et 10h45 (2 représentations)
Salle des Fêtes



le safran collectif



Spectacle musical et poétique **Cabaret poétique et musical**

Proposé pour le « PRINTEMPS DES POETES », par la Bibliothèque municipale.

« *Qu'il est si beau l'enfant avec son doux sourire !* » Victor Hugo

Victor Hugo fut un père heureux mais aussi endeuillé, un père et un grand-père tellement exemplaire qu'il fut le premier poète à faire paraître l'enfant dans la poésie française et à le sublimer. A partir de Victor Hugo, les poètes, les chanteurs vont s'intéresser à l'enfant, tantôt en s'émerveillant, tantôt en déplorant la misère du monde qu'on offre à lui, et le ton, alors, se fait polémique.

Anne Servain, Christelle Theuret, Michel Massiot, Alain Mouquet et Patrick Sobry, vous invitons à découvrir les images diverses que la littérature véhicule.
« *Il est si beau l'enfant avec son doux sourire !* »

Alain Mouquet

Vendredi 16 février
18h30 Salle des Fêtes

ENTRÉE LIBRE

Concert **Café com pao**

Elisama Felix Da Silva nous invite avec son groupe Café Com Pão à venir découvrir l'univers du « choro », un courant musical brésilien où les mélodies et les rythmes s'entremêlent avec douceur et poésie, tout en proposant une énergie joyeuse et festive.

Flûte traversière : Elisama Felix Saxophone : Asdrubal Bandeira
Percussions : Franck Gibaux Guitare et voix : Matheus Donato

Tarifs : 10 € / GRATUIT - DE 18 ANS
Réservation en mairie 02 35 80 26 12 - 06 26 55 47 86

Samedi 17 février 20h30
Salle des fêtes de Belbeuf



S P E C T A C L E

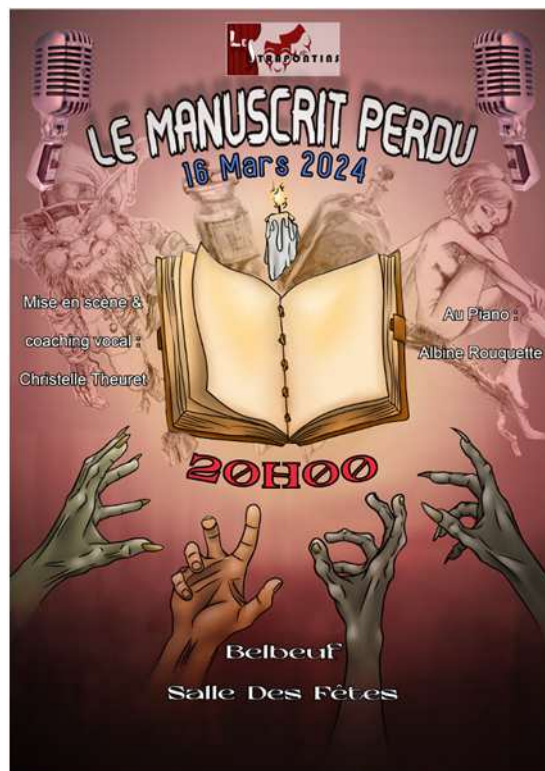
Spectacle familial

Le manuscrit perdu

Cette année nous avons puisé dans la littérature fantastique, grignante et paranormale afin de livrer notre nouveau spectacle intergénérationnel. C'est dans une ambiance cabaret, dans un décor de vieille bibliothèque que des histoires extraordinaires et des chansons grignantes trouveront leur place !! Les acteurs seront à la recherche d'un manuscrit perdu, sensé donner matière à leur nouvelle création et ce, dans le but d'enrayer la morosité actuelle.

Tarifs : 5 € / GRATUIT - DE 18 ANS
Réservation en mairie
02 35 80 26 12 ou 06 26 55 47 86

Samedi 16 mars
20h00 - Salle des fêtes



Concert

Johnny's Team

Sur le plateau Est de Rouen, des musiciens ont formé un groupe hommage à Johnny Hallyday, Johnny's Team. Ils interprètent, pour le plus grand plaisir des fans de Johnny, les standards qui ont fait son succès sur scène. Ces musiciens, amateurs pour la plupart, débordent d'énergie sur scène et les effets de lumière sont au rendez-vous ! Venez partager avec ce groupe de musiciens cette passion pour Johnny Hallyday et ses chansons!

Tarifs : 10 € / GRATUIT - DE 18 ANS
Réservation en mairie 02 35 80 26 12 - 06 26 55 47 86

Samedi 8 avril
20h30 - Salle des Fêtes



Retrouvez toute la programmation et les actualités de votre commune sur :

Le site internet www.belbeuf.fr , l'appli Panneau Pocket ,

Facebook Commune de Belbeuf , Instagram [commune_de_belbeuf](https://www.instagram.com/commune_de_belbeuf).

Vous avez le choix de l'outil ! Alors abonnez-vous !



PAROISSE ST PAUL

**DU MESNIL PLATEAU DE BOOS -
DIOCESE DE ROUEN**



Association

SAINT VINCENT DE PAUL

Programme des messes

Samedi : 18h30 Franqueville-St-Pierre

Dimanche : 10h30 Basilique Bonsecours
11h St Jean Bosco à Mesnil-Esnard

Messes dominicales à 9h30 dans les villages

(retour du vicaire P. Parfait):

31 déc. Les Authieux	11 février Belbeuf
7 janv. Ymare	18 février St Aubin Celloville
14 janv. Montmain	25 février Boos
21 janv. Gouy	3 mars Mesnil Raoul
28 janv. Voir ci-dessous	10 mars Fresne le Plan
4 février Quéville la Poterie	17 mars Les Authieux

Journée inter-paroissiale St-Paul - Bonsecours

Dimanche 28 janvier Messe unique à 11h à St Jean Bosco ME

Mercredi des Cendres 14 février

11h Franqueville St Pierre
18h30 Notre-Dame du mesnil-Esnard

Rameaux

Samedi 23 mars 18h30 Franqueville St Pierre
Dimanche 24 mars 10h La Neuville Chant d'Oisel
11h St Jean Bosco du Mesnil-Esnard

Veillée pascale Samedi 30 mars

21h St Jean Bosco Mesnil-Esnard

Pâques Dimanche 31 mars

10h La Neuville Chant d'Oisel
11h St Jean Bosco du Mesnil-Esnard

Tél. Secrétariat paroissial : 02 35 80 1228

132 rue de la République 76520 Franqueville Saint-Pierre

Site paroissial internet : <http://paroissesaintpaul.com>

Mail : paroissesaintpaul@free.fr



St Vincent de Paul du Plateau de Boos ouvre une antenne d'accueil (vestiaire...) à Amfreville la Mivoie (derrière la mairie, ancienne salle paroissiale) à partir de décembre 2023 tous les mercredis après-midi ; l'accueil pour un premier temps, est réservé aux familles d'Amfreville (plus de 150 personnes dont une cinquantaine d'enfants, bénéficient des denrées de la Banque Alimentaire de Rouen et sa Région). Il n'y aura pas de dépôt des dons sur place, qui restent gérés et triés par les bénévoles SVP de ce qui est apporté chaque samedi matin à Boos.

Il ne s'agit pas là d'un transfert des activités du site de Boos car ce nouveau site, beaucoup plus petit, ne pourra fonctionner qu'alimenté et financé par les activités de Boos. Il nous faudra hélas quitter prochainement le site de BOOS ; nous sommes toujours à la recherche d'un bâtiment pour transférer nos activités sur le Plateau Est.



Notre devise : Aimer, partager, servir...

Notre but : venir en aide aux personnes isolées et/ou dans le besoin...

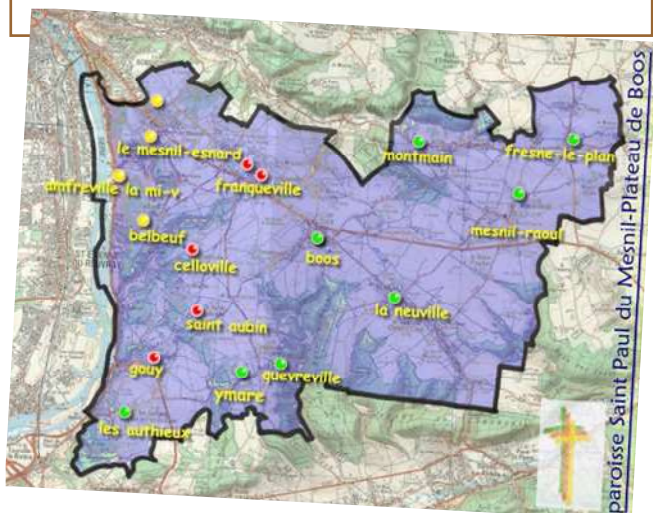
Nos activités : nous recevons vos dons (vêtements, linge de maison, meubles, vaisselles, puériculture, bibelots, livres, jouets, vélos...) **en bon état**, les trions et les donnons en priorité aux personnes du plateau Est dans le besoin. Le reste est revendu à tout public et l'argent ainsi récolté permet d'aider à payer les factures de nos bénéficiaires. La collecte s'organise tous les samedis de 9h à 11h30 dans la cour de l'Ecole de musique de Boos, rue de l'église. Les familles bénéficiaires peuvent s'adresser à une assistante sociale ou au CCAS de leur commune, qui leur donneront une lettre de recommandation pour leurs besoins. Toutes les semaines, nous faisons une distribution de denrées alimentaires dans le cadre de la Banque Alimentaire de Rouen. Nous sommes partenaires et aidons une vingtaine d'associations caritatives de l'agglomération de Rouen. L'essentiel des activités se passe à Boos les samedis matin pour l'accueil du public, les lundis et vendredis pour le tri et rangement, ou autre activité au sein du groupe...

Contact : Responsable Jean-Paul ROUSSELET

☎SVP.Boos : 06 84 89 65 88

✉conference.svp.boos@gmail.com

Facebook : Association saint Vincent de Paul de Boos



C U L T U R E

Les actualités

d'EUROPE INTER ECHANGES

Les échanges avec nos pays partenaires ont été nombreux en 2023.

Les Français se sont déplacés en avril vers Gostyń en Pologne. Puis une cinquantaine de Polonais de Luboń sont venus nous rendre visite dès la première semaine de juillet. Ils ont visité les châteaux de la Loire.

Du 22 au 29 août un groupe d'Italiens est venu nous rendre visite. La dernière soirée a été consacrée à fêter le 10ème anniversaire du jumelage. Versailles, Amiens faisaient partie du programme.

Du 14 au 18 septembre les Français sont allés en Allemagne. Un groupe de 17 élèves du lycée Gallée en faisait partie. Ils étaient accompagnés

de deux de leurs professeurs (allemand et histoire). Ils ont été reçus au lycée de Bad Bevensen qui fait partie du Kreis d'Uelzen. Ils étaient hébergés dans les familles de leurs correspondants. Le retour des élèves allemands se fera à mi-mars. On attend 21 élèves allemands.

Puis du 22 au 27 Septembre un premier groupe de Français s'est envolé pour Granard en Irlande. Ils ont été reçus en familles.

Cours de langues

L'association dispense également des cours d'Anglais. Tous niveaux. ☎ 06 88 23 27 53

A partir de janvier 2024 des cours d'italien seront donnés aussi. ☎ 06 83 02 93 61

Pour 2024 :

La Galette des Rois aura lieu le 19 janvier à 19 heures dans la salle des Fêtes de Belbeuf.

L'Assemblée Générale se tiendra le dimanche matin 11 février à Bonsecours au Casino à partir de 9 h 45.

La commission Irlande fêtera le Saint Patrick le samedi 16 mars au Casino de Bonsecours. Les places sont à réserver en Mairie de la commune.

Un déplacement en Italie dans la région de Bizzozze est prévu début avril. Vous en saurez plus dans quelques semaines.

En attendant visitez notre site internet : europe-inter-echanges.org.

✉ contact@europe-inter-echanges.org



ÉCOLE DE MUSIQUE DU PLATEAU EST E.M.P.E

En ce début d'année 2024, toute l'équipe de l'école de musique du Plateau Est ainsi que nos 305 élèves vous présentent leurs meilleurs vœux pour cette nouvelle année. Au premier rang de ceux-ci, nous espérons évidemment pouvoir continuer à partager la musique avec vous et vos enfants tout au long de l'année à venir.

L'occasion vous sera donnée de le faire dans le cadre de nos concerts du premier trimestre. En effet, du festival des Big Bands en janvier au bal de l'EMPE en avril, en passant par la semaine culturelle de février, il y en aura pour tous les goûts musicaux !

Fer de lance de la culture sur le Plateau Est, l'école de musique continue à vous proposer de nouveaux projets artistiques et contribue à créer des rencontres, tant entre les musiciens qu'avec notre public. La preuve en est avec notre premier festival des Big Bands qui verra le Big Band du Plateau Est inviter le Big Band du conservatoire municipal de Saint-Etienne du Rouvray. Deux orchestres qui se partageront la scène pour le plus grand plaisir du public.

Une autre rencontre au programme : le concert partagé avec l'école de musique d'Amfreville-la-Mivoie à l'occasion de la semaine culturelle. Des formations vocales et instrumentales qui se retrouvent dans le cadre magnifique de l'église de Belbeuf, ce sera là-aussi l'occasion de découvertes et de rencontres artistiques !

Les concerts à venir :

- ♫ **Du 22 janvier au 10 février :** Auditions galettes - Programme à retrouver sur notre site internet à partir du 15 janvier. Des concerts en petit comité pour partager de la musique et un moment de convivialité autour d'une galette.
- ♫ **13 février :** 19h - Concert des élèves de l'Empe avec la participation des classes de l'école Maurice Genevoix dans le cadre de semaine culturelle. Eglise de Belbeuf
- ♫ **18 février :** 16h - Festival des Big Bands. Espace culturel Bourvil de Franqueville Saint-Pierre
- ♫ **26 mars :** 20h - Concert de printemps, les classes d'ensemble et les solistes de l'EMPE, réunis sur la scène de la Salle des Fête de Belbeuf

Retrouvez toute notre actualité sur notre site internet ainsi que sur la page Facebook de l'école de musique du Plateau Est.

Secrétariat ☎ 02.35.79.83.82 ✉ ecoledemusiqueduplateauest@gmail.com
www.facebook.fr/EcoleDeMusiqueDuPlateauEst
www.ecoledemusiqueduplateauest.fr



BELBEUF SPORT LOISIRS ET CULTURE



Nos prochains rendez-vous pour le premier trimestre 2024

L'Assemblée Générale de Belbeuf Sport Loisirs et Culture

le jeudi 1^{er} février à 20H30 dans le foyer rural. Vous y êtes tous cordialement invités.

Le Salon de Peinture

avec la Commission Culturelle Municipale de Belbeuf, les vendredi 9, samedi 10 et dimanche 11 février dans la salle des fêtes. Renseignements auprès de Joëlle Benoist 06 89 11 94 13 ou lesbenoistmijo@yahoo.com

Une démonstration de tai chi et de qi gong

A l'occasion du nouvel an chinois, nous vous proposons d'assister à une démonstration de tai chi et de qi gong par les adhérents de ces activités le samedi 30 mars de 11h00 à 12h00 dans la salle des fêtes de Belbeuf. Le verre de l'amitié clôturera cette démonstration. Renseignements auprès de Nathalie Laboulle 06 83 12 43 91 jpn.laboulle@orange.fr

Des ateliers d'art floral

Prochains ateliers : les jeudis 25/01, 15/02, 28/03, 18/04 .
Participation : 25 € par atelier
Inscription auprès de Claudine Alexandre
02 35 80 51 09 ou claudinealexandre@hotmail.fr

Des randonnées

Les prochaines randonnées auront lieu les dimanches :
7/01 à Saint Pierre les Elbeuf 4/02 à Paris
10/03 aux tourbières d'Heurteville 7/04 dans le Roumois
Renseignements auprès de Marie Odile Dehasque
06 76 88 58 47 ou pasmod58@gmail.com

Marche nordique

Nous avons créé un 2^{ème} groupe pour les personnes qui marchent plus lentement.

Rendez-vous le vendredi à 9h30 devant la halle des sports.
Renseignements auprès de François Bigo
06 87 91 59 68 ou fo.bigo@gmail.com

Les cours informatique ont repris.

Le lundi matin avec Nicole Trémauville (débutants uniquement) et le mardi matin avec Patrice Ternon.
Renseignements auprès de François Bigo
06 87 91 59 68 ou fo.bigo@gmail.com

Aide aux démarches administratives sur internet :

Nos 2 animateurs informatiques sont aussi prêts à vous aider ponctuellement si vous avez des difficultés avec internet.

Il reste de la place dans la plupart de nos 22 activités. N'hésitez pas à venir essayer, l'essai est gratuit.

Et du côté des Dits d'Ascalie ...

En ce qui concerne le théâtre, la troupe a rejoué "**Les Dits d'Ascalie ont la mémoire qui flanche**" pour trois associations créées au profit d'enfants atteints d'une maladie génétique: samedi 14 octobre à Rouen pour le petit Eloi ("Prader-Willi"), dimanche 12 novembre à Belbeuf pour la petite Adèle ("Pour aider Adèle"), et dimanche 19 novembre à Boos pour la petite Zoé ("Manger la vie").
En préparation pour juin 2024: "**Mensonges et Trahisons**".

Pour toute information concernant les activités et manifestations de Belbeuf SLC, écrivez-nous à belbeufslc@gmail.com ou consultez notre site : <http://slcbelbeuf.fr/>

VTT VALLEE DE SEINE

Une bonne saison pour notre club.

- ⇒ Un effectif en évolution avec 60 licenciés dont 24 jeunes de moins de 18 ans que les encadrants du club initient, entraînent et accompagnent sur les compétitions.
- ⇒ Une très belle progression de nos compétiteurs sur les épreuves régionales et nationales, en particulier, les résultats de 2 de nos juniors qui leur permettent de passer en Elite en 2024 :
 - Paul qui se classe 6ème en coupe de France XC Eliminator à Brouains.
 - Victor qui rentre dans les 20 premiers juniors 2023 et figure dans le classement Elite juniors série en 2024 de par ses résultats aux différentes manches de coupe de France X Country
- ⇒ Pour clôturer l'année un beau podium de nos juniors à Forges : 1er, 2ème et 4ème.
- ⇒ Le club c'est aussi de la randonnée : sportive ou de loisir dans la bonne humeur avec une participation grandissante des licenciés aux manifestations organisées par les autres clubs.
- ⇒ L'organisation de la ronde des roches qui a été qualifiée de très bonne par les participants malgré un très mauvais temps. 413 participants. **A noter la 21^{ème} édition le 5 mai 2024**

Vous souhaitez faire un essai, nous serons heureux de vous accueillir les samedis à 13h45 au départ de la salle de sport de Belbeuf dans 1 de nos 4 groupes de niveau .



PAGAIES EN SEINE KAYAK & SPORTS NATURE



Entre Exploits Passés et Horizons Prometteurs

Le club Pagaies en Seine, joyau des sports de nature à Belbeuf, s'inscrit dans une dynamique où les récentes prouesses rencontrent les promesses d'aventures à venir.

Retrospective des Faits Marquants :

• La Rouen Normandie Sup' Cup 2023

Le 22 novembre dernier, l'équipe du club Pagaies en Seine a une nouvelle fois participé à l'organisation du premier rendez-vous sportif de la Sup' Cup : le Défi-boat à la piscine de l'île Lacroix.



-Alan Aubry - Métropole Rouen

• Formations AMFPC

(Aspirant Moniteur Fédéral Pagaies Couleurs de Canoë-Kayak)

La mise en place de la formation AMFPC par Pagaies en Seine va permettre aux kayakistes de clubs de kayak de la Seine Maritime de se former aux bases de l'encadrement. Une fois les certifications passées, le club comptera 10 initiateurs et 6 moniteurs diplômés et qualifiés pour la mise en place des différentes séances.

Cette initiative a renforcé les liens au sein du club et au niveau interclubs, créant une communauté encore plus soudée autour de la passion commune pour le Canoë-Kayak.

A l'aube de nouvelles expériences :

Festival de dragon boat d'Amsterdam

Le club Pagaies en Seine va étendre son rayonnement en participant activement au Festival de Dragon Boat d'Amsterdam, marquant ainsi une étape significative dans son parcours.

Stage à Annecy

Les membres anticipent avec excitation la prochaine étape à Annecy.

En avril 2024, les adhérents du club se rendront dans la Venise des Alpes pendant 1 semaine.

Au programme : perfectionnement technique dans les eaux cristallines, le tout encadré par des moniteurs dans des paysages montagneux à couper le souffle.

Stages de Sports de Nature pour les Petits Aventuriers

Le club de Pagaies en Seine élargit son engagement en accueillant les jeunes aventuriers de 8 à 15 ans pendant les vacances scolaires.

Pendant ces stages, les enfants peuvent pratiquer diverses activités sportives telles que : le Tir à l'Arc, course d'orientation, kayak, chasse au trésor, olympiades...

Les stages de sports de nature, encadrés par des moniteurs BPJEPS, offrent une expérience enrichissante alliant découverte et éducation à l'environnement.

Ouverture du club sur une dimension touristique

Depuis 2023, Pagaies en Seine a réalisé un partenariat avec le Moulin Rose visant à offrir au public une expérience insolite : Balade en Dragon-Boat et apéritif au coucher de soleil :



-Marie Anaïs Thierry - Normandie

<https://www.normandie-tourisme.fr/sortie-kayak-apero-seine/>

Mais ça ne s'arrêtera pas là, le club travaille actuellement sur d'autres projets afin d'élaborer de nouvelles offres touristiques et d'enrichir l'éventail des expériences aquatiques proposées.

Des initiatives innovantes qui promettent d'offrir aux visiteurs une immersion unique dans l'univers de la pagaie et des paysages fluviaux, renforçant ainsi le lien entre le club et la communauté locale tout en attirant de nouveaux amateurs d'aventure aquatique.

Ce n'est pas simplement un club, mais une famille où la passion pour l'eau et l'aventure unit ses membres.

En jetant un regard en arrière tout en envisageant l'avenir, le club Pagaies en Seine s'efforce de créer une expérience riche et épanouissante pour chacun.

Hugo ROUSSEL, activités nautiques

06.72.68.89.76 hugo@pagaiesenseine.fr

Thomas FLORIS, activités terrestres

06.33.32.40.73 thomas@pagaiesenseine.fr

Site: www.pagaiesenseine.fr

Facebook : PagaiesenSeine

EAPE ENTENTE ATHLÉTIQUE DU PLATEAU EST



ENTENTE ATHLÉTIQUE
DU PLATEAU EST
Établissement, en via foto: 7
Stade Schœlcher 76



Mathéo BOULINEAU brille à Jérusalem !

Mathéo BOULINEAU, jeune belbeuvien de 18 ans, est une nouvelle fois parvenu à se qualifier pour les championnats d'Europe U20 d'athlétisme, sur le 110m haies !

Après des championnats de France réussis (médaillon de bronze) au mois de juillet, Mathéo BOULINEAU a validé sa qualification pour les championnats d'Europe qui ont eu lieu au mois d'août à Jérusalem, sa deuxième participation en deux ans (il avait fini 4^e chez les U18 en 2022) à une compétition de niveau continental ! Fort d'un record en 13"56, il améliore cette performance dès les séries pour le porter à 13"50 (nouveau record de Normandie) ! Transcendé par le maillot bleu, blanc et rouge sur ses épaules, Mathéo réalise le même chrono en demi-finale et confirme sa bonne forme !

Malheureusement, il lui manque deux petits centièmes de seconde pour entrer en finale et il est le premier non-qualifié (9^e au classement final)...

Une superbe performance toutefois quand on sait qu'il s'agissait là de sa première année dans cette catégorie (U20).

Mais le licencié de l'EAPE ne compte pas s'arrêter là : en 2024, Mathéo aura les yeux tournés vers les championnats du monde U20, qui auront lieu au mois d'août à Lima au Pérou !



HANDBALL

Un club de handball est officiellement créé sous le nom de **Handball Club Belbeuf Plateau Est**.

Il officiera à partir de septembre 2024 sur les créneaux suivants :

Lundi : 20h30-22h30

Mardi : 16h30-18h30

Jeudi : 16h30-19h00

Vendredi : 16h30-18h00



Les membres du bureau :

Président : BARRE David

Vice-Président : MARAIS Nicolas

Secrétaire : ANDREUCCI Julie

Trésorière : MARAIS Stéphanie

Amicale des Anciens

L'année 2023 se termine et nous allons faire le point sur cette année bien occupée.

Le 13 Octobre les 25 voyageurs des « Lacs Italiens » rentraient de leur séjour ensoleillé qui s'est passé dans une ambiance agréable et détendue.

Le 21 Octobre c'était la traditionnelle Choucroute qui à l'avis des 108



convives était excellente. L'après-midi Claude et Eric nous ont fait danser pour notre grand plaisir.

Le 12 Novembre nous étions 26 à aller voir la comédie musicale West Side Story au Théâtre du Chatelet à Paris. Après un repas rue St Honoré le spectacle a ravi tous les participants, rappelant à chacun un film ou ce spectacle déjà vu. Chacun fut enchanté par cette nouvelle mise en scène.



Le 25 Novembre une troisième vague de 18 personnes a visité le carillon de la cathédrale, visite très appréciée et menée par un guide carillonneur passionné. Suite à de nouvelles demandes une visite aura lieu en 2024.



Le 7 Décembre notre journée de Noël réunit 136 Adhérents pour fêter Noël un peu en avance autour d'un repas offert par l'Amicale. L'ensemble des convives apprécie cette journée en y apportant la joie de se retrouver. La loterie qui suit comble de lots plus ou moins gros les nombreux gagnants. Avant de repartir chacun reçoit son petit colis cadeau comme chaque année.

Ce sont des journées telles que Noël, jeux gouters, journées récréatives qui sont la base du dynamisme de notre Amicale. La convivialité des rencontres, le plaisir d'échanger font oublier, pendant un court moment, pour certains de nos adhérents, la solitude. Voilà ce qui fait vivre l'Amicale, c'est aussi lors de ces journées que les organisateurs et ceux qui les aident trouvent leur satisfaction en voyant les participants heureux.

Le Jeudi 18 Janvier aura lieu notre assemblée générale à la salle des fêtes, nous attendons nos nouveaux et plus anciens adhérents. Mais aussi, vous Belbeuviens de plus de 60 ans, vous pouvez nous rejoindre. Le rapport de nos activités 2023 et les nouvelles activités de l'année 2024 vous seront présentés. Un gouter sera offert à la fin de réunion.

Tous les 15 jours le jeudi nous vous attendons aux « jeux gouters » et « blablalades » qui ont lieu au foyer rural de 14h30 h à 17h30. Les dates sont sur le programme 2024 de l'amicale.

Nous vous rappelons que le programme de nos manifestations avec les bulletins d'inscription, ainsi que les bulletins d'adhésion sont sur le site internet de notre commune à la rubrique Amicale des Anciens. Venez nous rejoindre, inscrivez-vous.

<https://www.belbeuf.fr/vie-associative/44-associations/499-amicale-des-anciens-de-belbeuf.html>

Le Président Roger POIGNIE et le conseil d'administration
 ☎ 0621708414
 ✉ cha.poignie@free.fr ou rog.poignie@free.fr

AMICALE DES ANCIENS de BELBEUF



Prévisions pour 2024
 Jeux goûters et Blablalades
 le jeudi de 14h30 à 17h30



11 Janvier au Foyer	07 Mars à la Salle des Fêtes	02 Mai à la Salle des Fêtes
25 Janvier au Foyer	21 Mars au Foyer	16 Mai au Foyer
08 Février au Foyer	04 Avril au Foyer	30 Mai au Foyer
22 Février au Foyer	18 Avril au Foyer	20 Juin au Foyer

Animations - Sorties - Voyages

Jeudi 18 janvier		Assemblée générale
Jeudi 1er février		Mini loto
Dimanche 25 février		Spectacle Equestre Bartabas
Jeudi 14 mars		Journée récréative du printemps
Du 13 au 15 juin		Séjour au Puy du Fou
Jeudi 27 juin à confirmer		Parc Zoologique de Thoiry

Pour tous renseignements, vous pouvez contacter : Le Président, Roger Poignie Tél 06 03 44 85 21
 La Secrétaire, Claudine Forfait Tél 06 77 79 26 55 - La Trésorière, Chantal Poignie Tél 06 21 70 84 14



AIDES DU CCAS :

L'ALLOCATION ÉNERGIE SENIORS

La Commission Communale d'Action Sociale met en place cette année une allocation énergie de 75 € ; vous pouvez en bénéficier selon vos revenus ; les conditions sont les suivantes :

- Ne pas être imposable
- Avoir plus de soixante-cinq ans
- 1 aide par adresse postale

Pièces à fournir :

- Dernier avis d'imposition sur les revenus
- Un Relevé d'Identité Bancaire ou Postal
- Copie de la carte nationale d'identité

L'Allocation énergie sera versée directement sur le compte du bénéficiaire. La demande est à déposer en Mairie, auprès de Nathalie SURÉE.

DEMANDE D'ALLOCATION ÉNERGIE

A DÉPOSER EN MAIRIE

Monsieur – Madame

.....

Adresse

.....

N° de téléphone :

.....

Résidences autonomie

Les résidences autonomie du Plateau Est vous accueillent .

L'objet de cette structure est de proposer une réponse adaptée aux personnes âgées de plus 60 ans et qui sont encore autonomes (GIR 5-6 et 4 sous certaines conditions). Outre la prise en charge (accueil / hébergement / restauration) sa mission est aussi de favoriser le lien social et de renforcer la solidarité envers les personnes les plus fragilisés et les plus isolées.

Afin d'améliorer l'accueil de nos résidents, nous nous sommes engagés dans un programme de travaux d'amélioration de l'accessibilité de nos salles de bains et de motorisation des volets roulants de nos 2 établissements.

Les services : Attentif aux besoins de ses résidents et aux attentes de chacun, le SIPAPER recherche les solutions permettant d'anticiper les difficultés liées au vieillissement. La résidence propose un large choix de services pour agrémenter le confort de vie : entretien des espaces collectifs, service de restauration du lundi au vendredi midi, un service de blanchisserie, un accès à un dispositif d'assistance et de sécurité 24 heures sur 24.

Les activités et animations : Les équipes de la résidence convie les résidents tout au long de l'année à participer à de nombreuses activités collectives : atelier mémoire, gymnastique douce, chant, jeux de société, sophrologie, atelier de socio-esthétique etc.

Ces activités ont pour objectifs de créer une ambiance conviviale, encourager les résidents à conserver le lien social, prévenir la perte progressive d'autonomie en favorisant le maintien de la santé.

La résidence des Pêrets, sur la commune du Mesnil Esnard, dispose de 39 logements de type F1 bis

20 rue du Docteur Schweitzer

76 240 Le Mesnil Esnard

☎ 02. 35. 80 62 02 / 02 32 86 52 40

La résidence Bellevue, située sur la commune de Bonsecours, dispose de 54 logements de type F1 bis (50) et de type F2 (4)

4 bis rue Léon Devaux

76240 Bonsecours

☎ 02 35 80 02 97 / 02 32 86 52 40

Le Président Laurent GRELAUD, le Directeur Ludovic LAMBARD et toutes les équipes auront le plaisir de vous accueillir au sein des résidences.



CCAS : programme des sorties et horaires



LUNDI 15 AVRIL : SORTIE AU CENTRE CULTUREL VOLTAIRE

- 13H45 RENDEZ-VOUS À LA SALLE DES FÊTES DE BELBEUF
- 14H00 DÉPART DE LA SALLE DES FÊTES
- 15H00 SPECTACLE « TWIST À ST TROPEZ »
- 17H30 RETOUR DU CENTRE CULTUREL
- 18H00 ARRIVÉE À LA SALLE DES FÊTES DE BELBEUF



JEUDI 20 JUIN : SORTIE « FÉCAMP »

PALAIS DE LA BÉNÉDICTINE ET MUSÉE LES PÊCHERIES

- 8H15 RENDEZ-VOUS À LA SALLE DES FÊTES DE BELBEUF
- 8H30 DÉPART DE LA SALLE DES FÊTES
- 10H30 PALAIS DE LA BÉNÉDICTINE
- 12H30 DÉJEUNER
- 14H30 MUSÉE LES PÊCHERIES
- 16H30 RETOUR VERS BELBEUF
- 18H30 ARRIVÉE À LA SALLE DES FÊTES DE BELBEUF



JOURNÉE D'INSCRIPTION :

MARDI 16 JANVIER
de 9h à 12h et de 14h à 16h
à la mairie
(salle du conseil municipal)

Pour information :

Le CCAS participe financièrement à 1 sortie par personne (née en 1959 et avant), cependant une participation forfaitaire vous est demandée (10 € ou 15 €), encaissée dès l'inscription.

Pour les personnes souhaitant faire les 2 sorties, la participation est de 50 € tout compris.

Pour les accompagnants (nés après 1959), la participation sera de 35 € pour la sortie au Centre Culturel Voltaire et 65 € pour la sortie à Fécamp.

Annulation : si vous êtes inscrits et que vous ne pouvez pas venir, veuillez nous en informer le plus tôt possible et au plus tard le 30 janvier 2024 pour le Centre Culturel Voltaire et le 29 février 2024 pour la sortie à Fécamp

BULLETIN D'INSCRIPTION « SORTIES DU CCAS »

NOM – Prénom : _____

Adresse : _____

N° de téléphone : _____

INSCRIPTION à :

* **1 seule sortie :**

Sortie du lundi 15 avril 2024 _____ pers

OU

Sortie du jeudi 20 juin 2024 _____ pers

Participation : 10 €/ personne

Participation : 15 €/ personne

soit _____ €

* **2 sorties : lundi 15 avril et jeudi 20 juin 2024 :**

_____ pers

Participation : 50 €/personne

soit _____ €

* **Accompagnants :**

Sortie du lundi 15 avril 2024 _____ pers

Participation : 35 €/pers

soit _____ €

Sortie du jeudi 20 juin 2024 _____ pers

Participation : 65 €/pers

soit _____ €

PAIEMENT PAR CHÈQUE SOUHAITÉ

..... €

R E P A S D U C C A S

Repas des seniors isolés – LE VENDREDI AU FOYER RURAL

Nous reconduisons les repas pour les Belbeuviens de 65 ans et plus qui vivent seuls. Les participants apprécient ces moments de convivialité autour d'un repas préparé par l'équipe du restaurant municipal et servi par des bénévoles du CCAS et des enfants du Conseil Municipal des Enfants. Le tarif demandé est de 5,00€ par repas (année scolaire 2023/2024). **N'hésitez pas à vous joindre à eux.**

Vous pouvez prendre des renseignements et vous inscrire à l'aide du coupon réponse ci-dessous auprès de **Nathalie SURÉE** à la mairie

☎ 02 35 80 26 12.

Cocher dans le tableau la ou les dates choisies. Si vous êtes déjà inscrit, merci de ne pas répondre.

**BULLETIN D'INSCRIPTION Repas des seniors isolés - le vendredi au Foyer Rural**

NOM :

Prénom :

Adresse :

Téléphone :

Cocher dans le tableau la ou les dates choisies.

Sous réserve des conditions sanitaires en vigueur.

19/01	02/02	16/02	01/03	15/03	29/03	12/04

**... Galette des Rois des aînés ...**

Tous les habitants de Belbeuf nés en 1959 ou avant sont conviés pour un goûter par le Centre Communal d'Action Sociale le :

Samedi 13 janvier 2024
à 15 heures à la salle des fêtes

Pour une bonne organisation de cette manifestation, nous vous remercions de bien vouloir vous inscrire dès maintenant et avant le 8 janvier 2024, en retournant au secrétariat de la mairie le coupon réponse ci-contre.

Contact: Nathalie SURÉE au 02 35 80 26 12

**Le CCAS vous souhaite
de bonnes fêtes de fin d'année**

**BULLETIN D'INSCRIPTION****« GALETTE DES ROIS DES AÎNÉS »**

A retourner impérativement en mairie avant le 8 janvier 2024

Monsieur – Madame.....

Adresse.....

N° de téléphone :

Assistera* – Assisteront *rayer la mention inutile

N'assistera pas* – N'assisteront pas

MERCI DE BIEN COMPLETER VOTRE NOM, ADRESSE ET N° DE TELEPHONE.

Sous réserve des conditions sanitaires en vigueur.





Ecole maternelle et primaire Maurice Genevoix

Attention !

Du nouveau pour les inscriptions pour la rentrée 2024 !

Les inscriptions scolaires 2023/2024 se dérouleront en mairie du 12 février 2024 au 2 mars 2024, puis seront finalisées à l'école M. GENEVOIX sur présentation du certificat d'admission délivré par la Mairie.

Les inscriptions définitives seront faites à l'école auprès de la Directrice, Mme ANDREUCCI, selon les dates prévues par l'équipe éducative sur rendez-vous .

Les enfants, légalement scolarisables à l'école maternelle pour la rentrée de septembre 2024, sont ceux nés à partir du 1^{er} Janvier 2021.

Pièces à fournir le jour de l'inscription :

- Copie des vaccinations (p91 à 94 du Carnet de santé)
- Copie des cartes d'identité des 2 parents
- Copie du justificatif de domicile
- Copie du livret de famille page parent et page enfants
- Jugement de divorce si c'est le cas
- Pour les personnes hébergées : attestation d'hébergement + CNIS hébergeant + justificatif domicile hébergeant
- P.A.I si possible, pour les enfants qui en sont bénéficiaires. (Liste des documents à retirer en Mairie si besoin).



Accueil de Loisirs de Belbeuf

DANIEL Alexandre et son équipe accueille nos enfants les mercredis et pendant les vacances scolaires à l'Ecole primaire Maurice GENEVOIX au 13 G rue du Général de Gaulle à BELBEUF .

Comment s'inscrire ?

Dates des inscriptions :

- ◆ Mercredis Mars/Avril 2023 :
du 22/01/2024 au 18/02/2024.
- ◆ Vacances de printemps 2024 :
du 04/03/2024 au 31/03/2024.
- ◆ Mercredis Mai/Juin/Juillet 2024 :
du 25/03/2024 au 21/04/2024.

Modalités d'inscription

- ◆ Inscriptions en ligne via un lien FRAMADATE ou en appelant Caroline.
- ◆ L'accueil de loisirs est municipal. Le dossier famille et la fiche sanitaire des enfants sont disponibles à la mairie ou par mail en contactant Mme Ferment Caroline.
- ◆ Facturation et règlement : vous recevrez une facture après chaque session à régler au **Trésor public**.

Contact:

Mme Caroline FERMENT
☎ 02.32.86.41.72
✉ activitesjeunesse@mairie-belbeuf.fr

Activités passées et à venir

Cuisine

Atelier cuisine lors les mercredis : Cookies, marbrés, feuilletés... de vrais petits chefs !! Nos petits gourmands se régalaient...

Intergénération

En novembre, Julia G.S., Margaux R., Salomé L., Juline L., Ambre M.D.B., L., Zoé D., Daphné P.M., Théo T., Hugo L.C. et Amandine P.P. ont pris plaisir à confectionner les petits bonhommes MENU et les ont participé au repas des Aînés du dimanche 19 novembre 2023.



<< CARNAVAL >>

Mercredi 14 Février 2024

Rejoignez-nous déguisés à la salle des fêtes de Belbeuf pour une après-midi sympathique (présentation des costumes, déambulation dans les rues, animation, et goûter).

Nouveaux tarifs selon quotient familial

À partir du 01/01/2024

Tarifs indiqués par jour et par enfant.

Le quotient familial de votre foyer vous sera prochainement demandé pour l'application des nouveaux tarifs.

Belbeuviens :

15 € / jour si quotient familial > 730 €
11,25 € / jour si quotient familial < 730 €
9,75 € / jour si quotient familial < 644 €
7,50 € / jour si quotient familial < 555 €

Hors commune :

18 € / jour quel que soit le quotient familial.



Toute l'équipe d'animation vous
souhaite ses

meilleurs vœux 2024 !

Le conseil municipal des enfants

Durant ce mois de décembre, les enfants du CME se sont mobilisés dans des actions de solidarité avec le tri des jouets récupérés lors de la foire à tout et donnés à la Croix Rouge pour Noël.

Ils ont aussi participé au téléthon.

Les enfants ont participé avec l'aide de Laurent Mas à la décoration de Noël de notre village. Ils ont fabriqué de nombreux pères Noël en bois.

Les projets pour 2024 seront liés à l'écologie avec la découverte des oiseaux de notre village et la fabrication de nichoirs et un travail sur la mobilité et les voies cyclables...

En janvier ils participeront au service lors de la traditionnelle galette des anciens et ils iront à la rencontre des plus anciens de Belbeuf pour découvrir la vie à Belbeuf autrefois.



Tri des jouets

« Le mot des enfants du CME »

Classe de neige CM1 CM2

Tous les enfants de CM1 et CM2 de l'école de Belbeuf vont aller à Super Besse du 5 au 9 février.

Au programme : chiens de traîneaux, sorties raquettes, ski, temps libre dans la neige, visite de la cité médiévale de Besse. Les élèves vont dormir dans la station de Super Besse.

Merci à la mairie et aux parents d'élèves ainsi qu'aux enseignants qui nous accompagnent.

Visite de solidarité textile au Houlmé

Solidarité textile est un grand centre de tri de vêtements, de linge, de chaussures, de sacs à main, de ceinture situé dans trois bâtiments.

1^{ère} étape : Toutes ces choses sont récupérées dans des bacs dans différentes communes.

2^{ème} étape : Des camions viennent vider ces bacs.

3^{ème} étape : Le linge est amené, pesé, trié au centre de Solidarité textile

Beaucoup de vêtements sont recyclés, d'autres sont destinés à la vente (boutique rue de l'Hôpital et vente au kilo une fois par mois au centre au Houlmé et d'autres partent pour l'Afrique.

D'autre part, nous avons participé à un tri.



Atelier fabrication de pères Noël en bois

« Les enfants du CME vous souhaitent une très bonne année 2024 ! »

LES ANIMATIONS

Concert avec Ana Carla Maza

Dans une salle comble, Ana Carla Maza a su conquérir son public.

Un concert comme une tornade de vie !

Ana a enthousiasmé son public avec son violoncelle et ses chants de sonorités cubaines et brésiliennes...

L'ambiance de la salle était chaude et que d'applaudissements pour cette chanteuse internationale qui a bien voulu s'arrêter à Belbeuf pour nous enchanter.



Conférence Prévention et dépistage du cancer du sein

La conférence sur le cancer du sein qui a eu lieu le 14 novembre a été l'occasion de remettre au Dr Benhammouda, médecin coordonnateur du centre régional de coordination des dépistages de cancers en Normandie, l'argent récolté lors des actions communales menées pour Octobre rose.

Cet argent a été collecté grâce aux actions du CME (vente de crêpes et de roses), la dictée d'Alain Mouquet, et la randonnée nocturne organisée par Oxygène Belbeuf. Le Dr Benhammouda est référent communication pour l'association EMMA.



La Fête du hareng

Comme chaque année, vendredi 24 novembre a eu lieu la traditionnelle fête du hareng. L'humidité de ce mois de novembre avait découragé certains belbeuviens mais le groupe « Quai des brumes » a su mettre de la chaleur dans cette soirée et une bonne ambiance conviviale fit de cette manifestation une réussite.

Le repas des Aînés du 19 novembre

Le repas des aînés au restaurant municipal, le dimanche 19 novembre, était sur le thème de la cuisine lyonnaise.

Le repas a été servi dans le restaurant scolaire. Une centaine d'aînés a profité de l'ambiance conviviale en dansant et en écoutant les musiciens.

Des bénévoles du CCAS et de jeunes belbeuviens ont assuré le service du repas.

La doyenne et le doyen de l'assistance ont été honorés avec un bouquet de fleurs pour madame et une bouteille de champagne pour monsieur.



Nous vous attendons toujours aussi nombreux pour la prochaine programmation de Belbeuf !



R E T O U R S U R . . .

LES ANIMATIONS (SUITE)**Commémoration du 11 novembre 2023**

Vous étiez nombreux à être présents à la commémoration du 105^{ème} anniversaire de l'armistice de la Première Guerre Mondiale.

Une gerbe fût déposée au Carré du Souvenir Français puis au monument aux morts par les enfants et le Souvenir Français. La Marseillaise fût chantée par les enfants de l'école Maurice Genevoix avec la participation de l'École de Musique du Plateau Est. Merci aux enseignants de l'école de Belbeuf ainsi qu'à l'école de Musique du Plateau Est pour le temps consacré à la préparation des chants et pour leur participation. Merci également aux Scouts d'Europe présents à la cérémonie pour leur participation.



Au Carré du Souvenir Français



Au Monument aux Morts

Le Salon de la Photo de Belbeuf

Ce fut une belle exposition sur le thème de l'Armada .

Une vingtaine de photographes avait travaillé durant l' Armada sur des thèmes proposés (les voiles, les proues, les feux d'artifice, les reflets, les bateaux, les marins, la parade, les cordes.....)

Quelle ingéniosité de la part de ces photographes pour nous présenter des œuvres d'art !

Merci à tous ces photographes qui ont travaillé bénévolement pour nous présenter ces chefs d'œuvres pour notre plaisir!



Vernissage du salon de la Photo



Quelques œuvres parmi de nombreuses autres toutes aussi belles !



**RESTAURATION DES PELOUSES ET PIERRIERS À VIOLETTE
(DÉBROUSSAILLAGE ET BUCHERONNAGE PONCTUEL)**



La Violette de Rouen est une fleur survivante de l'ère glaciaire. Elle pousse uniquement en milieu calcaire mais disparaît en même temps que son territoire se dégrade. Sa disparition est essentiellement due à la régression de son habitat, à la petite taille de sa population, au faible nombre d'individus par station et à leur éloignement.

La Violette de Rouen est présente uniquement sur les coteaux crayeux de la vallée de la Seine en amont de Rouen et nulle part ailleurs dans le monde. C'est donc une espèce endémique de Normandie. Seuls deux noyaux de population naturelle sont connus à l'heure actuelle, l'un

proche de Rouen (Belbeuf, Gouy) et l'autre à la confluence de la Seine avec l'Andelle (Romilly-sur-Andelle, Amfreville-sous-Monts). Elle se développe exclusivement au sein d'éboulis crayeux ouverts et n'accepte aucune concurrence d'autres plantes.

Comment le CEN Normandie la protège ?

Restauration d'un réseau de pierriers :

Rouvrir et entretenir les pentes proposant une mosaïque de pelouses et pierriers de craie affleurante :

- ✿ déboisement, débroussaillage, écopastoralisme
- ✿ grattage superficiel des pierriers colonisés si nécessaire .

Entretien des pierriers :

Désherbage manuel des pierriers hébergeant la Violette de Rouen.

A l'automne 2023, un chantier prévu depuis 2021 dans le plan de gestion du site, a été réalisé sur le coteau Saint-Adrien. Ces travaux ont été réalisés dans un but de préservation des espèces et des milieux les plus menacés d'extinction dans le monde, y compris la Violette. L'impact négatif du chantier a été le plus réduit possible (hors période de



reproduction des animaux, hors période de floraison, réduction de risque de pollution (huile biodégradable, procédure spécifique...), évacuation des résidus...). L'entreprise a respecté un cahier des charges strict.



Plan NEIGE pour la COLLECTE des DECHETS MENAGERS

Lors des intempéries hivernales, l'accès à certains points de collecte est rendu difficile, voire dangereux pour les équipages de collecte. La Métropole met donc en place certaines mesures afin de garantir le service et vous incite à consulter les points de collecte pouvant être utilisés exceptionnellement lorsque l'accès à votre habitation est impraticable.

Voie	Numéro de voirie ou emplacement	Complément d'adresse
Route de Mesnil Esnard	Angle rue Raoul de Mathan	Au panneau de rue
Route de Mesnil Esnard	Angle rue Mozart	Au panneau de rue
Route de Mesnil Esnard	Angle rue du Closet	Au panneau de rue
Rue Pasteur	Angle rue des Plans Gards	Au lampadaire
Rue Pasteur	Angle impasse du bout de la Ville	Au miroir
Rue Pasteur	Angle rue de Sain Foin	Face au panneau de rue
Rue Pasteur	Angle rue de Celloville	Au panneau de rue
Rue du Général De Gaulle	Angle rue de la Taille	Au panneau de rue
Rue Pasteur	Angle chemin des Essarts	Au panneau de rue
Rue Pasteur	Angle rue de la République	Au panneau de libre expression
Rue Pasteur	Angle allée des Chataigniers	Au banc public
Rue Pasteur	Angle rue "Domaine des beaux champs"	Au panneau de rue
Route de Paris	Angle chemin de la Source	Au panneau de rue face au feu tricolor



J'agis pour ma planète !



Les Biodéchets qu'est ce que c'est ?

Les biodéchets sont composés de déchets alimentaires (restes de repas, préparation de cuisine, épluchures de fruits et légumes, produits périmés etc.) et de déchets végétaux (feuilles mortes, tonte de pelouse, fleurs fanées, tailles de haies sous forme de broyat ...). Les déchets alimentaires sont constitués de plus de 70 % d'eau. Jetés avec les ordures ménagères, ils sont incinérés : une grande quantité d'énergie est alors consommée pour faire évaporer de l'eau. Sur notre territoire, 60 kg de déchets alimentaires par habitant sont jetés chaque année, soit 20 % de la poubelle d'ordures ménagères.

Le tri à la source des biodéchets

Intégré et renforcé par la loi Anti-Gaspillage pour une Economie Circulaire de février 2020 (dite loi AGEC), la généralisation du tri à la source des biodéchets des ménages (trier les déchets alimentaires afin de les séparer des ordures ménagères) est prévue en 2024. À partir du 1^{er} janvier 2024, les collectivités locales devront proposer aux ménages des solutions pour trier leurs déchets alimentaires afin de les séparer des ordures ménagères.

Schéma de principe de gestion des biodéchets de la Métropole Rouen Normandie

Il prévoit un tri des biodéchets en fonction de la typologie d'habitat :

- **Par compostage** pour les foyers résidant en habitat individuel avec jardin,
- **Par collecte en Point d'Apport Volontaire (PAV) de proximité** pour les foyers résidant en habitat collectif,
- **Par collecte en Point d'Apport Volontaire itinérant** pour l'habitat de centre urbain hyper dense où les possibilités d'implantation de mobiliers s'avèrent difficiles.
- **Par une collecte en Porte à Porte (PAP) en bacs** pour les professionnels et administrations gros producteurs.

Quand ces dispositifs seront-ils mis en place ?

Ces dispositifs, à échéance de trois ans, seront généralisés progressivement aux 71 communes de la Métropole. Les consignes de tri sont différentes selon le dispositif et seront communiquées spécifiquement aux usagers concernés et rappelées dans les différentes publications et communications.

Le Tri en pratique

Diminuer le volume de ses ordures ménagères (poubelles grises) commence cela va de soi par **limiter le gaspillage alimentaire**.

Chaque année en France, en moyenne 30 kg de nourriture consommable sont jetés par personne, équivalent à un gaspillage d'environ 100 €. Au quotidien, quelques gestes simples permettent de limiter le gaspillage alimentaire :

- Faire des listes de courses et prévoir les justes quantités, et éviter de faire les courses le ventre vide,

➤ Bien comprendre les dates de péremption :

- « à consommer jusqu'au » : le produit peut être dangereux pour la santé après la date
- « à consommer de préférence avant le » : le produit ne présente pas de danger et peut être consommé, mais son goût et sa texture peuvent être moins bons,

- Cuisiner les restes, cuisiner en une seule fois une grande quantité et congeler par petites portions.

Quels sont les biodéchets concernés ?

Vous devrez mettre dans votre composteur (si vous avez un jardin) ou dans le bioseau distribué par la métropole (pour les habitats collectifs) une partie de vos déchets alimentaires: épluchures de fruits et légumes, coquilles d'œufs, thé, marc de café, les restes de repas à l'exclusion de la viande, des produits laitiers et du poisson.

Si vous êtes en habitat individuel avec jardin, le compostage se matérialisera par :

- le déploiement d'une aide à l'acquisition de composteurs (modalités à venir)
- une meilleure information et sensibilisation (guides pratiques, tutos, webinaires, formations etc.

Valorisation des déchets alimentaires

L'ensemble du traitement des déchets alimentaires collectés est confié au SMEDAR. Ces déchets, constitués à plus de 70 % d'eau, étaient jusque-là incinérés. Ils sont destinés à être traités au sein d'une unité de méthanisation (Unité locale de Fresnov-Foly actuellement), afin d'être transformés en biogaz (production d'énergie non fossile : chaleur et/ou électricité) et en digestat (pour fertiliser les sols).

Et pour les déchets du jardin (herbes, tailles de haies, feuilles mortes...) ?

À terme la Métropole Rouen Normandie réduira, voire supprimera, la collecte en porte à porte des déchets verts. Elle encouragera le traitement à la parcelle pour les tontes (mulching ou paillage). Les branchages résultant de la taille des arbres et arbustes devront être valorisés par broyage soit à la parcelle, soit à un point d'apport volontaire.

S'informer ...

Si vous souhaitez déjà vous familiariser avec le compostage et vous informer sur la façon de mieux gérer sa parcelle au bénéfice de la biodiversité, des guides pratiques sont déjà disponibles au téléchargement sur le site internet de la Métropole (en bas de la page internet www.metropole-rouen-normandie.fr/les-dechets-alimentaires) :

- Guide pratique - Vers une gestion à la parcelle favorable à la biodiversité
- Guide du compostage - Jardinez malin

La Métropole propose également des formations au compostage avec fourniture de matériel : inscriptions sur la page www.metropole-rouen-normandie.fr/soutien-la-pratique-du-compostage-individuel.

DISTRIBUTION DE SACS de collecte pour les déchets verts

Une seule distribution annuelle

Où ?

Sur le parking du stade de Belbeuf, 5 rue du clos Thomas, les sacs sont à récupérer au camion.

Quand ?

- Lundi 15 janvier de 14h à 19h
- Mardi 16 janvier de 14h à 19h

Attention !

La distribution à la Mairie annexe de Saint-Adrien est supprimée par la Métropole.

Les sacs sont fournis sur présentation d'un justificatif de domicile.

Que faire de son sapin après Noël ?

Chaque année, près de 6 millions de sapins naturels sont achetés par les Français. Après les fêtes vous pouvez offrir une vie utile et écologique aux sapins de Noël.

La Métropole Rouen Normandie organise une collecte en porte à porte, afin de récupérer votre sapin une fois les fêtes passées.

le mercredi 10 janvier à Belbeuf.

Le sapin doit être sans décoration et ne doit pas mesurer plus de 2 mètres. Les supports en bois (bûche) et le sac à sapin sont acceptés.

Après la collecte, les conifères sont broyés afin de former des copeaux de bois. Ces derniers sont ensuite transformés en compost et utilisés dans les espaces verts.

Pour rappel : l'abandon de sapin sur le trottoir ou en forêt est puni par la loi, et il vous en coûtera une amende de 150 euros.

Environnement

Horaires de travaux et de jardinage

L'utilisation des engins à moteur électrique et thermique, les activités bruyantes, effectuées par des particuliers (rénovation, bricolage, jardinage) sauf intervention urgente sont réglementés.

Jours ouvrables: de 8h30 à 12h
et de 14h à 20h.

Samedis : de 9h à 12h et de 14h30 à 19h

Dimanches et jours fériés: de 10h à 12h

Élagage des arbres avançant sur l'emprise publique

Pour assurer la conservation des lignes électriques et téléphoniques aériennes et par mesure de sécurité, les propriétaires doivent procéder, à leurs frais, à l'élagage des arbres débordant sur l'emprise des voies publiques. (Arrêté municipal du 27 mars 1999). Sans préjuger de l'obligation d'entretien des arbres bordant la voie publique et en limite de propriété, **l'élagage des arbres est interdit durant la période de nidification des oiseaux qui s'étend du 15 mars au 15 août** car cela peut entraîner à cette période la destruction d'individus d'espèces protégées et de leur habitat.

Verglas - Neige



En cas de verglas ou de neige, chacun a des obligations. La commune déneige les voies de circulation automobile et les trottoirs bordant les espaces publics en commençant par les voies les plus fréquentées. Les habitants, propriétaires ou locataires, déneigent la part de trottoir longeant leur habitation.

Pour éviter les accidents pendant l'hiver dans la côte de la poterie, nous vous rappelons que **la circulation est strictement interdite chemin de la poterie par temps de neige et verglas**

(arrêté municipal du 3/03/2005). Il est **INTERDIT DE DEPLACER LES BARRIERES** installées par les employés communaux; en agissant ainsi, **VOUS METTEZ EN PERIL LA SECURITE DES USAGERS DE CETTE VOIE !**

Numéros pratiques

Gendarmerie de Boos :

02 35 80 21 03

17 (fixe) **ou 112** (portable)

Pompiers : **18** (fixe) **ou 112** (portable)

SAMU : **15**

Pharmacie de Garde : **32 37**

Médecin de garde : **02 35 58 76 33**

(week-end, nuit et jours fériés)

Collecte des déchets

Merci de **SORTIR les BACS ou SACS après 20h** la veille des jours de ramassage* (arrêté du 5 décembre 1977)

Les ordures ménagères :

1 FOIS PAR SEMAINE, LE LUNDI

Les emballages, journaux et magazines :

1 FOIS TOUS LES 15 JOURS,

LE LUNDI DES SEMAINES IMPAIRES

sauf lundi 1er janvier remplacé par le 2 janvier (2, 15 et 29 janvier, 12 et 26 février, 11 et 25 mars)

Les déchets verts :

1 FOIS PAR SEMAINE, le MERCREDI .

Pas de collecte de déchets verts pendant la période hivernale. Reprise des ramassages hebdomadaires, le MERCREDI à partir du 4 avril.

Collecte des sapins le mercredi 10 janvier.

Tout savoir sur la collecte de vos déchets: N° VERT : 0 800 021 021, appel gratuit du lundi au vendredi de 8h30 à 17h30.

Retrouvez tous les services déchets de la Métropole sur l'application Montri en téléchargement gratuit sur les smartphones.

Balayage mécanique des rues

Vous êtes priés de ne pas stationner le long des trottoirs afin de faciliter le passage de la balayeuse.

Contactez votre mairie

3, rue du Général de Gaulle

76240 BELBEUF

Horaires d'ouverture au public:

du lundi au samedi de 8h30 à 12h00

Tél : 02.35.80.26.12

e-mail : contact@mairie-belbeuf.com



Facebook : **Commune de Belbeuf**
www.facebook.com/Commune-de-Belbeuf-111971058220806



Instagram : **Commune_de_Belbeuf**

Site internet : <http://www.belbeuf.fr>

Vous pouvez vous abonner à la newsletter et à l'appli **PanneauPocket** (gratuit).

Plus de renseignements en flashant ce code



Vous venez d'emménager à Belbeuf ?

Vous êtes nouvel habitant de Belbeuf et avez emménagé en 2021, 2022 ou 2022 ?

Vous pouvez vous inscrire à la **réunion d'accueil des nouveaux habitants prévue le vendredi 19 janvier à 19h.**

N'hésitez pas à venir en mairie pour obtenir plus de renseignements au 3 rue du général de Gaulle ou nous contacter :

Tél : 02.35.80.26.12 ✉ contact@mairie-belbeuf.fr

Etat civil

Décès

TAZÉ Janine ép BONNEFEMME

14 octobre 2023

Informations pratiques

Permanence juridique gratuite en mairie

Le samedi matin des semaines paires, de 9h00 à 12h00, assurée en mairie de Belbeuf,

par **Maitre VIRELIZIER,**

avocat exerçant à Rouen et Le Mesnil-Esnard.

tél : 02.32.76.14.31 / 06.62.61.65.01

Recensement citoyen 1^e Période 2024

Pour les filles et les garçons nés en janvier, février et mars 2008, le recensement est obligatoire à 16 ans. Inscrivez-vous à la mairie le mois de votre anniversaire muni du livret de famille.

Carte d'identité et Passeport

Le guichet du plateau Est de Rouen se situe au **service accueil état-civil de la mairie du Mesnil-Esnard**. Vous pouvez prendre rendez-vous pour vos formalités, en semaine, aux horaires d'ouverture de la mairie et le samedi de 9h à 12h. **Tél : 02 32 86 56 56.**

Inscriptions sur les listes électorales

Nous vous rappelons que si vous souhaitez figurer sur les listes électorales de la commune, il est possible de s'inscrire toute l'année à la mairie muni d'une pièce d'identité et d'un justificatif de domicile. Toutefois, lors d'une année d'élection, il faut faire cette démarche au plus tard le 6^e vendredi précédant le 1^{er} tour de l'élection. Chaque Français qui devient majeur est inscrit automatiquement sur les listes électorales, à condition qu'il ait fait les démarches de recensement citoyen à partir de 16 ans.

Vous devez également signaler vos changements d'adresses au sein de la commune.